

2015 年

登録ランドスケープアーキテクト(RLA)資格認定試験

登録ランドスケープアーキテクト補(RLA補)資格認定試験

1 次試験 (その 1) 問題用紙

注 意 事 項

- ① 本試験は、No. 1～No. 80 の 80 問で、解答時間は1時間 20 分(80 分)です。
- ② 問題は全問必須ですから、80 問すべて解答してください。なお、配点は1問1点で、80 点満点です。
- ③ 解答用紙(マークシート)に受験番号・氏名を記入し、受験番号欄は、該当番号もぬりつぶしてください。
- ④ 解答は、解答用紙(マークシート)に HB の鉛筆または芯が HB のシャープペンシルで記入してください。
- ⑤ 解答のぬりつぶし方は、解答用紙のぬりつぶし例を参照してください。
- ⑥ 当該問題番号の解答記入欄の正解と思う数字を1つぬりつぶしてください。
なお、正解は1問につき1つしかありませんので、2つ以上ぬりつぶした場合は正解としません。
- ⑦ 解答を訂正する場合は、消しゴムできれいに消してから訂正してください。
消し方が不十分な場合は、2つ以上解答したこととなり正解としません。
- ⑧ この問題用紙の余白は、計算等に使用してもさしつかえありません。
ただし、解答用紙(マークシート)は、計算等に使用しないでください。
- ⑨ 試験終了後は、解答用紙(マークシート)を裏返して机の上に置いてください。係員が回収するまでそのままお待ちください。
- ⑩ この問題用紙は、試験終了時刻まで在席した方のうち、希望者に限り、持ち帰りを認めます。
途中退席した場合は、持ち帰ることはできません。

No.1

登録ランドスケープアーキテクトが専門家として堅持すべき行動規範として、**適切でないもの**を下記より1つ選びなさい。

- ① 依頼者が考える倫理観に基づいて行動しなければならない
- ② 中立・独立性を堅持しなければならない
- ③ 業務を通じて知り得た秘密を他に漏らしてはならない
- ④ 公正かつ自由な競争の維持に努めなければならない

No.2

建築や土木などと比較して登録ランドスケープアーキテクトの職能の特色として、**適切でないもの**を下記より1つ選びなさい。

- ① 自然素材（活かした素材）を扱う仕事である
- ② 地域の歴史文化や芸術性も技術側面と同様に扱う仕事である
- ③ 竣工時点で完成形を求められる仕事である
- ④ 市民・住民参加によるコミュニティ環境のデザインを扱う仕事である

No.3

造園CPD制度に関する記述として、**適切でないもの**を下記より1つ選びなさい。

- ① 造園CPD制度は、継続教育を目的としている
- ② 1年間で50単位以上のCPD単位を取得することを目標とする
- ③ 造園関連団体に属していないと参加できない
- ④ 職場内研修や成果をあげた業務もCPD単位として認められる

No.4

建設コンサルタント業務における「入札・契約方式」に関する記述として、**適切でないもの**を下記より1つ選びなさい。

- ① 一般競争入札では、入札参加資格は問わない
- ② 指名競争入札では、あらかじめ発注者側が指名した者同士で価格を競争させる
- ③ プロポーザル方式では、技術的に最適な者を特定し随意契約を結ぶ
- ④ 公募型競争入札では、入札資格を有する参加希望者間で価格を競争させる

No.5

業務計画書に記載する必須事項として、**適切でないもの**を下記より1つ選びなさい。

- ① 打合せ計画
- ② 成果物の内容、部数
- ③ 使用する主な図書及び基準
- ④ リサイクル計画書

No.6

業務管理を円滑に進めるPDCAサイクルの手順として、**適切なもの**を下記より1つ選びなさい。

- ① 評価 → 計画 → 改善 → 実行
- ② 評価 → 計画 → 実行 → 改善
- ③ 計画 → 実行 → 評価 → 改善
- ④ 計画 → 評価 → 改善 → 実行

No.7

住民参加型のまちづくりなどのワークショップに関する記述として、**適切でないもの**を下記より1つ選びなさい。

- ① P I（パブリックインボルブメント）の手法の一つである
- ② コーディネーターと呼ばれる司会進行役を中心に、参加者全員が参加して意思決定などを行う
- ③ 近年の公園整備では、ワークショップにより整備プランをまとめることが多くなっている
- ④ ランドスケープアーキテクトも、ワークショップの司会進行役としての役割を果たすことがある

No.8

I S Oに関する記述として、**適切でないもの**を下記より1つ選びなさい。

- ① 品質や環境などのマネジメントシステムによる国際規格である
- ② 認証の対象は民間企業だけでなく、地方公共団体などの組織も含まれる
- ③ 国や地方公共団体などの公的機関が認証する審査登録制度である
- ④ P D C Aサイクルによるシステムの継続的な改善や見直しが求められる

No.9

ランドスケープの計画・設計業務の遂行に関する記述として、**適切なもの**を下記より1つ選びなさい。

- ① スケジュールの効率化のため、再照査はできるだけ省略する
- ② 経験や知識を優先するため、新たな技術の活用や導入は避ける
- ③ 業務の効率化のため、業務を統括する管理技術者に照査技術者を兼任させる
- ④ 照査内容を向上させるため、第三者機関による照査を活用することができる

No.10

ランドスケープの計画・設計業務における成果品の瑕疵予防策として、**適切でないもの**を下記より1つ選びなさい

- ① 品質を向上するため、設計者の考え方を最優先する
- ② チェック及びレビュー体制を構築する
- ③ 過去のエラーデータを分析する
- ④ 継続的な教育や訓練を行う

No.11

「公共工事の品質確保の促進に関する法律」（品確法）に関する記述として、**適切でないもの**を下記より1つ選びなさい

- ① 公共工事の品質確保にあたっては、民間の技術提案の活用を努める
- ② 品確法は、発注者及び受注者の双方が対象となる
- ③ 品質確保のための審査・評価には、災害時の体制は含まれない
- ④ 経済性だけでなく技術評価など、多様な要素が考慮される

No.12

ランドスケープの計画・設計業務の成果品に関する記述として、**適切でないもの**を下記より1つ選びなさい。

- ① 基本計画における概算工事費の算出
- ② 基本設計における造成計画平面図の作成
- ③ 基本設計における工期算定書の作成
- ④ 実施設計における数量計算書の作成

No.13

P F I (Private Finance Initiative) 事業における事業方式の一つを表す用語として、**適切なもの**を下記より1つ選びなさい。

- ① B O T
- ② L R T
- ③ B C P
- ④ L C C

No.14

中心地市街地などにおいて、自動車の乗入れを規制し公共交通機関のみが通行できる歩行空間を表す用語として、**適切なもの**を下記より1つ選びなさい。

- ① トランジットモール (Transit mall)
- ② ミッシングリンク (Missing link)
- ③ スマートシュリンク (Smart shrink)
- ④ スマートグリッド (Smart grid)

No.15

ランドスケープにおける「地」と「図」の関係を表すものとして、**適切でないもの**を下記より1つ選びなさい。

- ① 山並みの中の山頂
- ② 市街地の中の公園
- ③ 芝生広場の中のシンボルツリー
- ④ 田園地帯の中の鎮守の森

No.16

人間の視覚特性について、**適切なもの**を下記より1つ選びなさい。

- ① 視覚から得られる情報は、心理的な要因に左右されない
- ② 視点が移動している場合、スピードが増加しても有効な視野は変化しない
- ③ 一般に視野の中心よりも左右の分解能が高い
- ④ 視野とは人間が対象を眺める場合の「見えている範囲」のことである

No.17

美的形式原理を表す語句の組合せとして、**適切でないもの**を下記より1つ選びなさい。

- ① ムーブメント … 状況や状態、動きや進展などのことを幅広く指す言葉
- ② ハーモニー … 差や違いが歴然としている二者を比べること
- ③ エンファサイズ… ある一部分を特に目立つように表現すること
- ④ シンメトリー … 二つの図形が、互いに向き合う位置関係にあること

No.18

色についての記述として、**適切でないもの**を下記より1つ選びなさい。

- ① 色の三属性とは、「色相」「明度」「彩度」である
- ② 寒色系の方が、暖色系の色より目立って見える
- ③ 塗装色は、色彩の他に光沢も考慮に入れて決定する
- ④ 色彩の決定は、サンプル帳で確認する

No.19

公園の設計についての記述として、**適切でないもの**を下記より1つ選びなさい。

- ① 施設設計は、人間工学に基づき各部の設計を行う
- ② 植栽設計は、維持管理を考慮して行う
- ③ 実施設計では、詳細な納まりについて検討する必要はない
- ④ 敷地が本来有する土地の潜在性を探り、敷地周辺の環境特性を充分考慮する

No.20

アメニティ空間に関する語句の組合せとして、**適切でないもの**を下記より1つ選びなさい。

- ① フィジカル … 用・機能美 … 実用性・身体性
- ② エコロジカル… 自然性 … 生態循環性・生物性
- ③ メンタル … 精神性 … 原風景性・ふるさと性
- ④ ソーシャル … 景・視覚性 … 景観性・美観性

No.21

庭園の造形手法のひとつである「借景」の説明として、**適切なもの**を下記より1つ選びなさい。

- ① 枯山水の白砂を海に、景石を山や島に見立てたりする手法
- ② 各地の名勝などの自然風景をモデルとして、庭園内にその縮図を創造する手法
- ③ 自然の地形利用や、石垣や竹垣で囲われた庭園空間を作る手法
- ④ 庭園（近景）の背景の山などの自然風景（遠景）を取込み、それらと一体となった景観をつくる手法

No.22

西洋式庭園の演出手法の説明として、**適切でないもの**を下記より1つ選びなさい。

- ① トピアリ… 常緑樹を刈込んで、動物や人物などの形をつくる
- ② ボスケ … 庭園内につくられた樹林帯
- ③ カナール… 周囲を建物で囲まれた小空間
- ④ ハハア … 庭園を掘割で仕切り、庭園内と外部の景観を一体的に見せる手法

No.23

連続して次々と展開する動景観を表す言葉として、**適切なもの**を下記より1つ選びなさい。

- ① シーン
- ② ヒエラルキー
- ③ シークエンス
- ④ アイストップ

No.24

都市における緑の役割などに関する記述として、**適切でないもの**を下記より1つ選びなさい。

- ① 都市緑化は、京都議定書におけるCO₂吸収源として位置付けられていない
- ② 地形に即して公園や緑地を配置し「風の道」をつくることは、ヒートアイランド現象の緩和につながる
- ③ 緑の基本計画には、生物多様性の確保に関する技術的配慮事項が盛り込まれている
- ④ 都市の生物多様性指標（素案）は、地方自治体が自ら、生物多様性の状況や取組の進捗状況を評価できるよう作成された

No.25

大気浄化効果が最も期待できる植栽構成として、**適切なもの**を下記より1つ選びなさい。

- ① 常落混交複層植栽
- ② 落葉高木単木植栽
- ③ 常緑低木密植
- ④ 地被植物密植

No.26

都市の防災機能に関する記述として、**適切でないもの**を下記より1つ選びなさい。

- ① 都市公園をはじめとする緑とオープンスペースは、都市の防災性の向上に寄与している
- ② 街路樹には、火災時の熱吸収による延焼防止効果、地震時の家屋転倒防止効果などがある
- ③ レインガーデンは、雨水の地下浸透を抑え、下水や河川へ早期流入させ、都市型洪水を起きにくくする
- ④ 都市防災の強化のためには、官民一体でのみどりの防災ネットワークづくりが求められている

No.27

景観演出手法に関する語句とその意味の組合せとして、**適切なもの**を下記より1つ選びなさい。

- ① ランドマーク … 一定方向の軸線を持った景観
- ② スカイライン … 土地の目印となる景観
- ③ フレーム効果 … 額縁的な構成により強調された景観
- ④ ビスタ … 空と画する輪郭線を構成する景観

No.28

「循環型社会形成基本法」における廃棄物等の扱いに関する優先順位として、**適切なもの**を下記より1つ選びなさい。

- ① 発生抑制 → 適正処分 → 熱回収 → 再使用 → 再生利用
- ② 発生抑制 → 適正処分 → 再生利用 → 熱回収 → 再使用
- ③ 発生抑制 → 再使用 → 熱回収 → 適正処分 → 再生利用
- ④ 発生抑制 → 再使用 → 再生利用 → 熱回収 → 適正処分

No.29

国土地理院の発行する2万5千分の1地形図の説明として、**適切でないもの**を下記より1つ選びなさい。

- ① 地図上の北は、磁北ではなく真北である
- ② 等高線の計曲線の間隔は、50メートルである
- ③ 常緑樹林・落葉樹林・針葉樹林が表示されている
- ④ 三角点・電子基準点・水準点が表示されている

No.30

地図の種類について、**適切でないもの**を下記より1つ選びなさい。

- ① 日本全国をカバーする国土地理院発行の2万5千分の1、5万分の1、20万分の1地形図を基本図と呼ぶ
- ② 都市計画図は、地方公共団体が都市計画の内容を示した地図である
- ③ 環境省の「自然環境保全基礎調査」の成果物として発行された植生図は、潜在自然植生を地図上に表したものである
- ④ GIS（地理情報システム）は、地理情報を作成・加工・管理・分析・可視化・共有するための情報技術である

No.31

コンピュータによる設計について、**適切でないもの**を下記より1つ選びなさい。

- ① CADは、コンピュータによる設計支援ツールである
- ② SXFは、図面の電子納品における標準ファイル形式である
- ③ CALS/ECは、「公共事業支援統合情報システム」の略称である
- ④ GISは、景観シミュレーションには利用できない

No.32

ランドスケープの計画・設計業務における解析・評価手法として、**適切でないもの**を下記より1つ選びなさい。

- ① マッピング
- ② ヒアリング
- ③ データの読み取りと記述
- ④ モデル解析

No.33

ランドスケープデザインのための調査項目と調査方法の組合せとして、**適切でないもの**を下記より1つ選びなさい。

- ① 地形 … 現地調査、フォトサーベイ、資料収集
- ② 周辺土地利用 … 現地調査、資料収集
- ③ 諸権利 … ヒアリング、謄本、地籍図
- ④ 法令や条例による規制 … 現地調査、フォトサーベイ

No.34

ランドスケープデザインにおける景観特性調査について、現地踏査以外の調査方法を必要とする内容として、**適切なもの**を下記より1つ選びなさい。

- ① 敷地内の眺めと敷地外からの眺め
- ② 景観木、眺望点等の景観資源の有無・内容・位置
- ③ 景観阻害要因の有無・内容・位置
- ④ 周辺景観の変化・推移

No.35

ランドスケープ計画・設計業務に係る関連計画の目的と策定主体について、**適切なもの**を下記より1つ選びなさい。

- ① 都市計画区域マスタープラン:市町村が都市計画区域の土地利用方針を定めるもの
- ② 総合計画:国と都道府県が行政運営の総合的な指針を定めるもの
- ③ 市町村マスタープラン:市町村が全ての計画の基本となる目標・方針を定めるもの
- ④ 環境基本計画:国や地方公共団体が環境行政を計画的に推進するために定めるもの

No.36

公園施設長寿命化計画を構成する内容として、**適切でないもの**を下記より1つ選びなさい。

- ① 予備調査
- ② 健全度調査と健全度・緊急度の判定
- ③ 公園施設撤去と再整備方針の策定
- ④ 公園施設長寿命化計画の策定

No.37

公園施設長寿命化計画に関する記述として、**適切なもの**を下記より1つ選びなさい。

- ① 事後保全型管理は、施設の劣化や損傷を未然に防止し、長持ちさせることを目的とする
- ② 予防保全型管理は、施設の機能が果たせなくなった段階で取替えることを目的とする
- ③ 遊具については、安全確保に必要となる措置を最優先とした管理を行う
- ④ 計画期間は、計画策定から20年間とする

No.38

緑の基本計画について、**適切でないもの**を下記より1つ選びなさい。

- ① 都道府県が策定する
- ② 現況調査、分析評価、計画の基本方針、緑に関する施策の方針等で構成される
- ③ 計画書の公表が義務付けられている
- ④ 都市緑地法に基づく計画である

No.39

都市公園の計画・設計業務区分ごとの目的として、**適切なもの**を下記より1つ選びなさい。

- ① 基本構想：公園の土地利用や動線など、基本的内容を決定する
- ② 基本計画：造成・植栽・設備・施設・割付等の概略の計画を行う
- ③ 基本設計：各施設の詳細なデザインや構造を決定する
- ④ 実施設計：工事の内容が十分に把握できる設計図書を作成する

No.40

都市公園の基本計画作業として、**適切でないもの**を下記より1つ選びなさい。

- ① 計画のコンセプト
- ② 施設の規模及び配置の確定
- ③ 土地利用ダイアグラムの作成
- ④ 敷地計画の作成

No.41

ランドスケープの設計監理の目的として、**適切でないもの**を下記より1つ選びなさい。

- ① 図面では表現しきれない内容を、施工に反映させる
- ② 材料検査を行い、デザインの完成度を高める
- ③ 工事工程の作成と調整を行う
- ④ 設計意図に沿った施工がなされているかをチェックする

No.42

パークマネジメントの考え方を示すものとして、**適切でないもの**を下記より1つ選びなさい。

- ① 公園経営管理の考え方を導入する
- ② 維持管理の充実に重点を置く
- ③ 実現すべき公園像を具体的な目標として定める
- ④ 継続的に進化・改善していく仕組みを持つ

No.43

エリアマネジメントの特色を示すものとして、**適切でないもの**を下記より1つ選びなさい。

- ① 行政主導でなく、地域住民・事業主・地権者等が主体的に進める
- ② 公共施設の維持管理費の増加につながる
- ③ 「つくること」だけでなく、「育てること」が含まれる
- ④ 一定の広がりのあるエリアを対象としている

No.44

生態系に関する記述として、**適切なもの**を下記より1つ選びなさい。

- ① 高次消費者ほど種数や個体数が増えるため、ピラミッド状になる
- ② 土壌動物は生産者である
- ③ 猛禽類は一次消費者である
- ④ 生物的要因と無機質的環境要因の相互作用によって形成されるシステムである

No.45

植生遷移を説明する記述として、**適切でないもの**を下記より1つ選びなさい。

- ① 土壌や種子等が存在する場所で始まる遷移を一次遷移という
- ② 池沼などが陸化した場所から始まる遷移を湿性遷移という
- ③ 遷移が進行しないで停滞している状態を偏向遷移という
- ④ 森林群落が過度の林内放棄により裸地化する遷移を退行遷移という

No.46

生態系に及ぼす影響が大きい種として、**適切なもの**を下記より1つ選びなさい。

- ① 希少種
- ② 生態的指標種
- ③ アンブレラ種
- ④ キーストーン種

No.47

生態系における3つのレベルとして、**適切なもの**を下記より1つ選びなさい。

- ① 地域、種、遺伝子
- ② 生態系、種、遺伝子
- ③ 生態系、地域、種
- ④ 生態系、地域、遺伝子

No.48

環境省のレッドデータブック（日本の絶滅のおそれのある野生生物）におけるカテゴリーの記述として、**適切でないもの**を下記より1つ選びなさい。

- ① 絶滅危惧Ⅰ類（CR＋EN）は、絶滅の危機に瀕している種
- ② 絶滅危惧Ⅱ類（VU）は、絶滅の危険が増大している種
- ③ 準絶滅危惧（NT）は、生息条件の変化によっては「絶滅危惧」に移行する可能性のある種
- ④ 情報不足（DD）は、飼育・栽培下でのみ存続している種

No.49

特定外来生物として、**適切なもの**を下記より1つ選びなさい。

- ① イタチハギ (*Amorpha fruticosa*)
- ② オオキンケイギク (*Coreopsis lanceolata*)
- ③ ハリエンジュ (*Robinia pseudoacacia*)
- ④ ホテイアオイ (*Eichhornia crassipes*)

No.50

生態系被害防止外来種リストに関する記述として、**適切でないもの**を下記より1つ選びなさい。

- ① 我が国の生態系に被害を及ぼす又はそのおそれのある種が選定されている
- ② 国外由来の外来種だけでなく、国内由来の外来種も対象となっている
- ③ 外来生物法に基づく規制の対象のみリスト化されている
- ④ 生態系被害防止外来種リストの策定により、要注意外来生物は発展的に解消された

No.51

A～Dはわが国の里地里山に関する記述である。正しい記述がいくつあるか、**適切な数**を下記より1つ選びなさい。

- A：原生的な自然の中に位置する
- B：さまざまな人間の働きかけを通じて環境が形成・維持されてきた
- C：特有の生物の生息・生育環境として重要な地域である
- D：国土のおよそ7割を占める

- ① 1つ
- ② 2つ
- ③ 3つ
- ④ 4つ

No.52

植物群落の調査方法として、**適切でないもの**を下記より1つ選びなさい。

- ① Braun-Blanquet の調査方法では、被度・群度は5段階に区分する
- ② コドラートの大きさは、植物群落を維持発展させるための最小面積以上を確保する
- ③ 階層ごとに植物の占有体積や被度を測定し、群落構成を把握する
- ④ 種組成は、群落が旺盛に生育している時期を避けて調査する

No.53

動物調査における調査対象種と調査方法の組合せとして、**適切でないもの**を下記より1つ選びなさい。

- ① 哺乳類 … フィールドサイン法
- ② 鳥類 … ラインセンサス法
- ③ 昆虫類 … スウィーピング法
- ④ 魚類 … ビーチング法

No.54

自然環境の調査や評価手法に関する名称として、**適切でないもの**を下記より1つを選びなさい。

- ① HEP
- ② 環境アセスメント
- ③ CASBEE
- ④ モニタリングサイト 1000

No.55

以下の文章の (A) ~ (C) に該当する語句の組合せとして、**適切なもの**を下記より 1 つ選びなさい。

「エコロジカル・ネットワークの形成は、拠点となる (A) と、外部との相互影響を軽減するための (B)、これらの生息地をつなげる (C) を、適切に配置し保全することが大切である。」

- ① A : コアエリア B : コリドー C : バッファゾーン
- ② A : コリドー B : バッファゾーン C : コアエリア
- ③ A : コアエリア B : バッファゾーン C : コリドー
- ④ A : コリドー B : コアエリア C : バッファゾーン

No.56

2つの異質な環境の移行帯で、生物多様性の保全に重要な空間の名称として、**適切なもの**を下記より 1 つ選びなさい。

- ① マトリックス
- ② エコトーン
- ③ パッチ
- ④ コリドー

No.57

雑木林の植生の保全を目的とした管理作業に関する事項として、**適切でないもの**を下記より 1 つ選びなさい。

- ① 繁茂するササ類の草刈
- ② チゴユリ等の選択的除草
- ③ 拡大するタケ類の伐採
- ④ 密生する常緑樹の間伐

No.58

建設事業に際して、生きものや生態系に与える影響をできるかぎり小さくしようとする措置を示す語句として、**適切なもの**を下記より1つ選びなさい。

- ① エコロジカルフットプリント
- ② ハビタット
- ③ モニタリング
- ④ ミティゲーション

No.59

保全対象とする種や個体群を、その本来の生息地で、必要な環境要素やその規模を確保することで保全し、絶滅を避けようとする考え方の名称として、**適切なもの**を下記より1つ選びなさい。

- ① 厳正保護
- ② 保全増殖
- ③ 生息域内保全
- ④ 生息地保全

No.60

エコロードに関する記述として、**適切でないもの**を下記より1つ選びなさい。

- ① ロードキルを防ぐため、盛土部の道路下にけもの道を設けた
- ② 道路周辺に新たな生息・生育環境を創出した
- ③ インターチェンジのループ内の調整池に、ビオトープを創出した
- ④ 林内に希少植物が確認されたため、造成のり面の草地へ移植した

No.61

法律とその法律に関連する事項の組合せとして、**適切でないもの**を下記より1つ選びなさい。

- ① 都市計画法 … 風致地区
- ② 自然公園法 … 特別保護地区
- ③ 自然環境保全法 … 自然環境保全地区
- ④ 都市緑地法 … 近郊緑地保全区域

No.62

生態学上、動植物学上重要な湿地の保全を促進することを目的として制定された条約の通称として、**適切なもの**を下記より1つ選びなさい。

- ① ラムサール条約
- ② バーゼル条約
- ③ ウィーン条約
- ④ ワシントン条約

No.63

環境アセスメントに関する記述として、**適切でないもの**を下記より1つ選びなさい。

- ① 環境アセスメントは、対象事業を管轄する行政が行う
- ② 環境アセスメントを行うかどうか判定する手続きをスクリーニングという
- ③ 環境アセスメントの方法を確定する手続きをスコーピングという
- ④ 環境アセスメントは、選定された項目や方法を調査→予測→評価の順で実施する

No.64

明治初期、太政官布達により誕生した公園として、**適切でないもの**を下記より1つ選びなさい。

- ① 上野恩賜公園
- ② 隅田公園
- ③ 飛鳥山公園
- ④ 浜寺公園

No.65

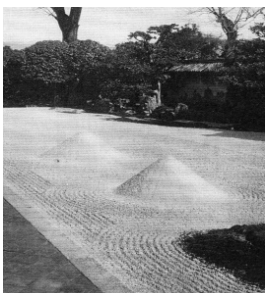
わが国の代表的な庭園の様式、時代の組合せとして、**適切でないもの**を下記より1つ選びなさい。

- ① 平城宮跡東院庭園 … 寝殿造り庭園 … 平安時代
- ② 竜安寺石庭 … 枯山水 … 鎌倉・室町時代
- ③ 二条城二の丸庭園 … 書院式庭園 … 安土桃山時代
- ④ 桂離宮庭園 … 回遊式庭園 … 江戸時代

No.66

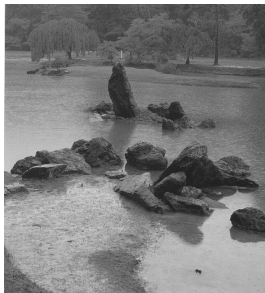
極楽浄土の思想を表した庭園を示す写真として、**適切なもの**を下記より1つ選びなさい。

①



大徳寺方丈庭園
写真出典：日本庭園図説

②



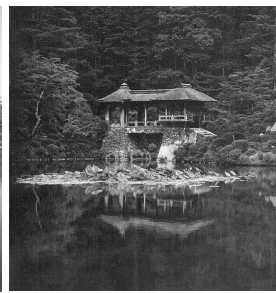
毛越寺庭園
写真出典：石組の庭

③



仙洞御所
写真出典：御所・離宮の庭1

④



修学院離宮
写真出典：御所・離宮の庭3

No.67

白砂や小石を水面に見立て造られた枯山水庭園として、適切なものを下記より1つ選びなさい。

- ① 平城京左京三条二坊宮城跡庭園
- ② 宇治平等院の池庭
- ③ 東三条殿庭園
- ④ 大仙院庭園

No.68

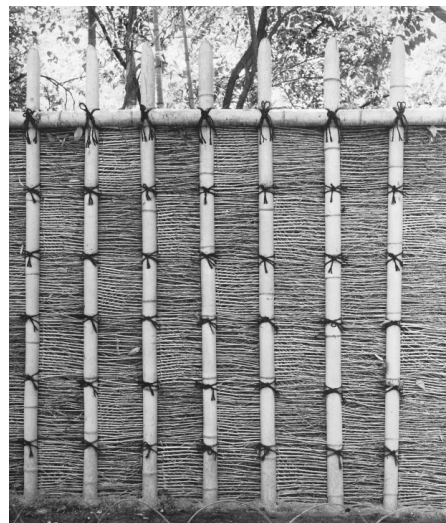
庭園や公園とその作庭者や設計者の組合せとして、**適切でないもの**を下記より1つ選びなさい。

- ① 瑞泉寺庭園 … 夢窓疎石
- ② 天竜寺庭園 … 小川治兵衛
- ③ 東福寺庭園 … 重森三玲
- ④ 日比谷公園 … 本多静六

No.69

右の写真の竹垣の起源となった庭園として、**適切なもの**を下記より1つ選びなさい。

- ① 毛越寺庭園
- ② 桂離宮庭園
- ③ 修学院離宮庭園
- ④ 西芳寺庭園



写真出典：「竹垣」有明書房

No.70

右の写真は、自然風景式庭園を示したものである。この庭園の名称として、**適切なもの**を下記より1つ選びなさい。

- ① アルハンブラ宮苑
- ② シェーンブルン宮苑
- ③ ヴェルサイユ宮殿
- ④ スタウアヘッド庭園

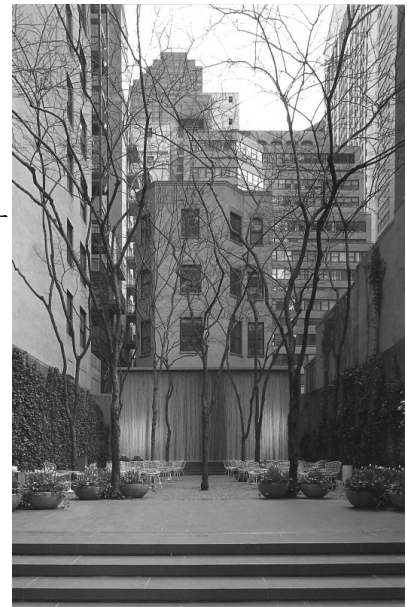


写真出展：「見えない庭」 鹿島出版会

No.71

右の写真は、1967年にニューヨークに開園されたポケットパークである。公園の名称と設計者の組合せとして、**適切なもの**を下記より1つ選びなさい。

- ① ベンバートン広場 … ダニエル・アーバン・カイリー
- ② ペイラーパーク … ロバート・ザイオン
- ③ セントラクパーク … F・L・オルムステッド
- ④ IBM本社庭園 … イサム・ノグチ



写真出展：MODERN LANDSCAPE ARCHITECTURE
ABBEVILLE PRESS 出版

No.72

文化財保護法による重要文化的景観として、**適切でないもの**を下記より1つ選びなさい。

- ① 近江八幡の水郷
- ② 蕨野の棚田
- ③ 小鹿田焼の里
- ④ 富士山麓の自然景観

No.73

1939 年に最終決定された「東京緑地計画」に関する記述として、**適切でないもの**を下記より 1 つ選びなさい。

- ① 大公園、環状緑地帯、景園地などが計画された
- ② 我が国最初の地域計画のマスタープランとして策定された
- ③ 当時計画された緑地のほとんどが、長い年月を要して実現された
- ④ 緑地という用語が初めて公式に使用された

No.74

コンパクトシティに関する記述として、**適切でないもの**を下記より 1 つ選びなさい。

- ① 災害リスクの低い地域へ居住や都市機能を誘導する
- ② 市町村の最も主要な拠点に、福祉・行政サービス・居住等の全てを集約させる
- ③ 利便性の高い公共交通で結ばれたコンパクトなまちを目指す
- ④ 少子高齢化や都市機能の郊外移転により衰退した中心市街地の活性化を図る

No.75

国家強靱化基本法に関する記述として、**適切でないもの**を下記より 1 つ選びなさい。

- ① 過去の大災害を教訓として強靱な国土、経済社会システムの構築を目指している
- ② 安全安心な国土の構築に向けて、P D C A サイクルを繰り返し見直すことが重要とされている
- ③ 政府が作成する基本計画と、各都道府県・市町村ごとの地域計画が位置付けられている
- ④ 災害時の防災・減災効果を優先するため、平時の景観や利用は考慮しない

No.76

「SATOYAMAイニシアティブ」に関する記述として、**適切なもの**を下記より1つ選びなさい。

- ① 我が国の環境省が独自に取り組む施策である
- ② 日本の里地里山を保護・保全するための国際的取決めである
- ③ 自然環境を保全することが特に必要な区域について、適正な保全を推進することを定めている
- ④ 世界的な規模での生物多様性の保全と、持続可能な利用・管理を推進するための取り組みである

No.77

ヒートアイランド現象の緩和策と適応策のうち、適応策に関する記述として、**適切でないもの**を下記より1つ選びなさい。

- ① 都市全体の気温低下を目的とする
- ② 短期的な施策で効果が期待される
- ③ 街路樹整備等の局所的な対策も有効である
- ④ 情報提供などのソフト面での取り組みを含む

No.78

「国土のグランドデザイン 2050」に示される国土づくりの3つの概念に含まれるものとして、**適切でないもの**を下記より1つ選びなさい。

- ① 多様性（ダイバーシティ）
- ② 持続性（サステナビリティ）
- ③ 連携（コネクティビティ）
- ④ 災害への粘り強くしなやかな対応（レジリエンス）

No.79

都市公園の現状の説明として、**適切でないもの**を下記より1つ選びなさい。

- ① 都市公園の整備は高度経済成長より急速に進み、平成25年度までに約10万箇所が供用された
- ② 都市公園整備事業費は平成7年度をピークに減少し、特に単独事業費の減少が大きい
- ③ 都市公園の箇所数では都市基幹公園が約9割を占める
- ④ 都市公園の面積では、住区基幹公園と都市基幹公園がそれぞれ約3割を占める

No.80

「公園施設の安全点検に係る指針（案）」について、**適切でないもの**を下記より1つ選びなさい。

- ① 既に安全確保のために指針や法令などが定められている遊具、プール、建築物等以外の公園施設が対象である
- ② 植栽は成長し、形状が変わることから本指針の対象には含まれない
- ③ 施設ごとに公園施設履歴書を作成して管理することが望ましい
- ④ 安全点検を行う時期は、公園利用者が増える時期に行うことが望ましい